



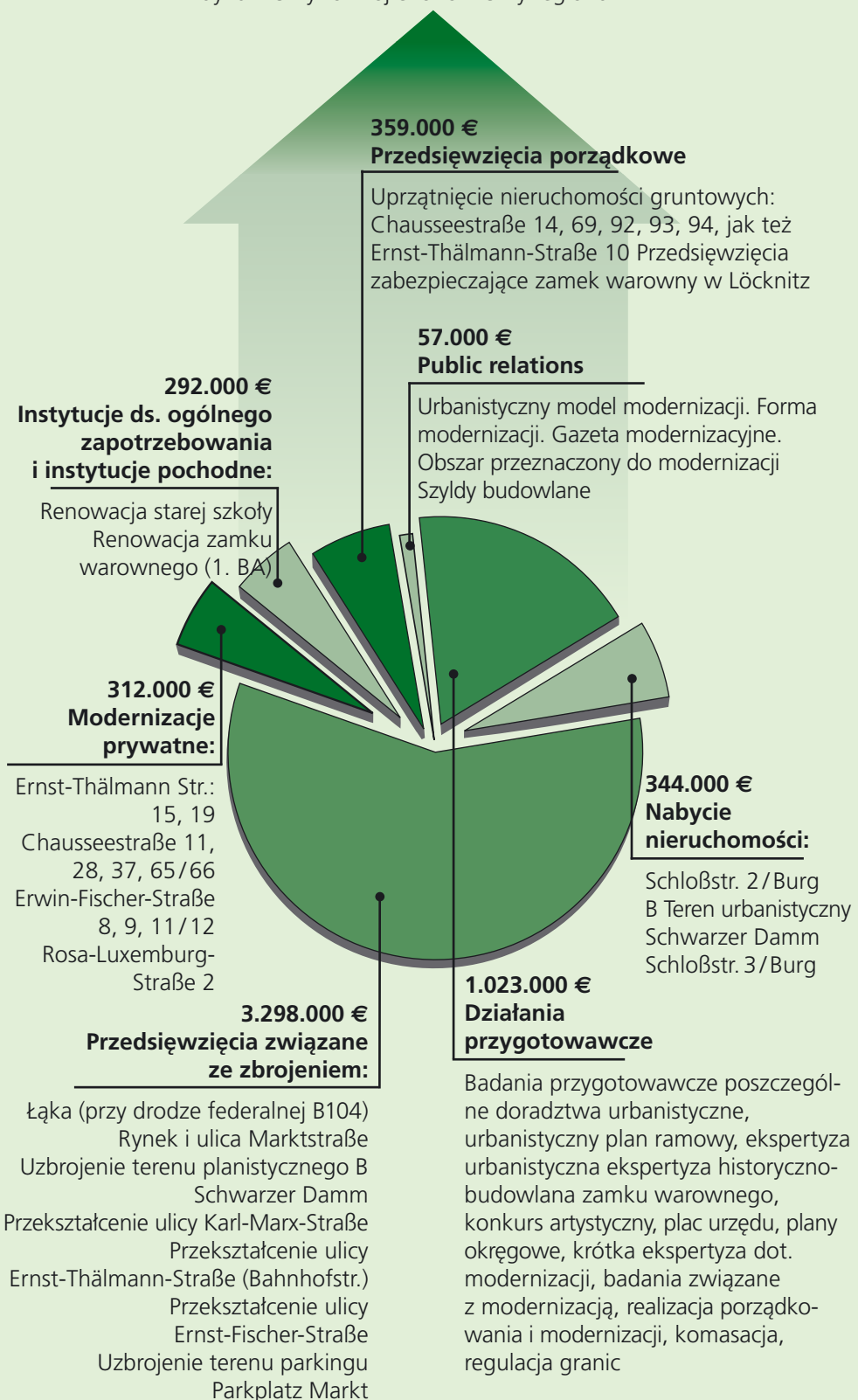
2 Ernst-Thälmann-Straße 15



5 Erwin-Fischer-Straße 8/9

Prywatne inwestycje, które były przeciętnie dotowane w 40%, przyciągają dzięki temu dodatkowe inwestycje właścicieli wynoszące ok. 60%.

Oznacza to, że inwestycje przyciągają dalsze inwestycje i umożliwiają dynamiczny rozwój ekonomiczny regionu.



7 lat wspierania urbanistyki w Löcknitz

Wydania 1997–2004: 5.685.000,00 €

Przykład prywatnego porządkowania i modernizacji: ulica Chausseestr. 28

Cele związane z porządkowaniem i modernizacją miasta zostały ustalone na podstawie ramowego planu urbanistycznego. Cel planowania ramowego to zachowanie struktury miejscowości, która została utworzona na przestrzeni jej dziejów historycznych. Przy tym utrzymaniu starej substancji budowlanej przypisywane jest szczególne znaczenie.

W trakcie polepszania warunków mieszkalnych, mają również zostać zachowane wartości materialne, kulturowe i tradycja budowlana. Budowanie jest procesem kulturowym.

Nasi potomkowie ocenią nas według sposobu zachowania własnej historii kultury i naszego przyczynku w trakcie budowy nowych budowli.

Każde przedsięwzięcie budowlane, również to najmniejsze, wymaga najwyższej koncentracji. Po sprawdzeniu, czy dany budynek jest możliwy do modernizacji, obowiązuje zawsze zasada zachowania dobrze ukształtowanej substancji budowlanej starego budynku w odpowiednich proporcjach. W miejscach gdzie jej już nie ma, powinny być w miarę możliwości odtworzone historyczne fasady.

Nowe budowle powinny zostać dopasowane pod względem formy, struktury, materiału i wielkości do zabudowy panującej w otoczeniu. Są to zasadnicze cele porządkowania i modernizacji miasta.

Zgodnie z propozycją planisty ramowego, dzięki aktualnemu porządkowaniu i modernizacji miasta, byłoby możliwe odtworzenie pierwotnego wdzięku domu przy ulicy Chausseestraße.



historyczne zdjęcie ulicy Chausseestraße 28



ulica Chausseestraße 28 straciła na przestrzeni dziejów większą część swojego pierwotnego stylu

